

آیا آبله میمونی یک عفونت آمیزشی است؟

آبله میمونی می تواند از طریق تماس جسمی نزدیک، از جمله هنگام آمیزش جنسی، از فردی به فرد دیگر سرایت کند. در حال حاضر مشخص نیست که آیا آبله میمونی می تواند از مسیره های جنسی (مثلا از طریق مایع منی یا واژینال) منتقل شود یا خیر، اما تماس مستقیم پوست به پوست با ضایعات هنگام فعالیت های جنسی می تواند ویروس را سرایت دهد. دانه های آبله میمونی گاهی در اندام تناسلی و در دهان یافت می شود که احتمالا در انتقال هنگام آمیزش جنسی نقش دارند. انتقال از دهان به پوست می تواند در جایی رخ بدهد که ضایعات پوستی یا دهانی وجود دارند.

آیا درمانی برای آبله میمونی وجود دارد؟ علائم آبله میمونی اغلب خود به خود و بدون نیاز به درمان برطرف می شوند. مراقبت از دانه های پوستی با اجازه دادن به خشک شدن در صورت امکان یا پوشاندن با یک پانسمان مرطوب برای محافظت در صورت نیاز بسیار مهم است. از لمس هرگونه زخم در دهان یا چشم خودداری کنید. می توان از دهانشویه و قطره چشم که حاوی کورتون نباشند نیز استفاده کرد. و ایمونوگلوبولین آبله ممکن است برای موارد شدید توصیه شود.

یک داروی ضد ویروس که برای درمان آبله ساخته شده بود تکویریمات، با نام تجاری TPOXX نیز در ژانویه ۲۰۲۲ برای درمان آبله میمونی تایید شد.



آیا افراد ممکن است از آبله میمونی بمیرند؟

در بیشتر موارد، علائم آبله میمونی به خودی خود در عرض چند هفته از بین می رود، اما در برخی افراد می تواند منجر به عوارض جدی و حتی مرگ شود.

نوزادان، کودکان و افراد مبتلا به نقص ایمنی ممکن است در معرض خطر علائم جدیتر و مرگ ناشی از آبله میمونی باشند. عوارض موارد شدید آبله میمونی شامل عفونت های پوستی، ذات الریه، گیجی و عفونت های چشمی است که می تواند منجر به از دست دادن بینایی شود.

آیا واکسنی برای آبله میمونی وجود دارد؟

چندین واکسن برای پیشگیری از آبله وجود دارد که در برابر آبله میمونی نیز محافظت ایجاد می کنند. واکسن جدیدتری که برای آبله ساخته شده است در سال ۲۰۱۹ برای استفاده در پیشگیری از آبله میمونی تایید شد ولی هنوز به طور گسترده در دسترس نیست. افرادی که در برابر آبله واکسینه شده اند، احتمالا در برابر عفونت آبله میمونی نیز مصونیت دارند آنها نیز باید اقدامات احتیاطی برای محافظت از خود و دیگران انجام دهند.

آیا خطر تبدیل شدن این بیماری به یک طغیان

بزرگتر وجود دارد؟ آبله میمونی معمولا خیلی مسری قلمداد نمی شود زیرا برای انتشار بین افراد نیاز به تماس جسمی نزدیک (مثل تماس پوست به پوست) با فردی دارد که عفونی است. در حال حاضر خطر برای عموم مردم کم است.

منبع: <https://www.who.int/philippines/news/q-adetail/monkeypox>



آبله میمونی



گروه آموزش به بیمار مرکز

با تایید دکتر سید مجتبی نگو قدم مطلق (استادیار بیماری های داخلی)

بازبینی زمستان ۱۴۰۱

آبله میمونی چگونه از فردی به فرد دیگر سرایت می کند؟

افراد مبتلا به آبله میمونی طی زمانی که علائم دارند (معمولا بین دو تا چهار هفته) سرایت دهنده هستند. شما ممکن است از طریق تماس جسمی نزدیک با فردی که علائم دارد، به آبله میمونی مبتلا شوید. به ویژه دانه های پوستی، مایعات بدن (مانند آب، چرک یا خون ناشی از تاول های پوستی) و دلمه ها عفونی هستند. لباس، روتختی، حوله یا اشیایی مانند قاشق و چنگال/ظروف غذاخوری نیز می توانند دیگران را دچار کنند. زخم ها، ضایعات یا جراحات دهان نیز می توانند عفونی باشند. بنابراین افرادی که از نزدیک با فرد مبتلا در ارتباط هستند، از جمله کارکنان بهداشتی، اعضای خانواده و شرکای جنسی، در معرض خطر بیشتری برای عفونت هستند.

این ویروس همچنین می تواند از طریق جفت از مادر به جنین، یا از طریق تماس پوست به پوست از والدین به کودکان منتقل شود. در حال حاضر مشخص نیست که آیا افرادی که علائمی ندارند بیماری را منتقل کنند یا نه.

آبله میمونی چگونه از حیوانات به انسان سرایت می کند؟

خطر انتقال و ابتلا از جانوران را می توان با پرهیز از تماس محافظت نشده با جانوران وحشی کاهش داد، به ویژه آنهایی که بیمار یا مرده هستند.

هر غذای حاوی گوشت یا اجزا و احشای حیوان باید قبل از خوردن کاملا پخته شود.

✓ در صورت امکان، خود را ایزوله کنید و از تماس نزدیک با دیگران خود داری نمایید.

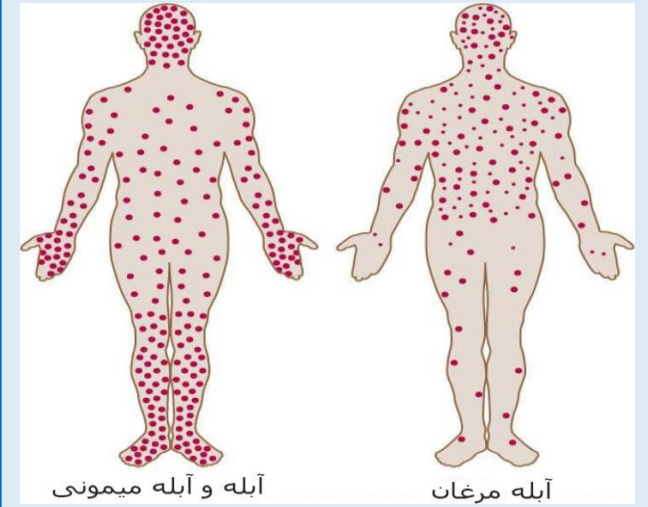
✓ به طور مرتب دستها را تمیز کنید شما می توانید با محدود کردن تماس با افرادی که مشکوک به آبله میمونی هستند یا ابتلای آنها تایید شده، خطر ابتلای خود را کاهش دهید.

✓ اگر به دلیل اینکه کارمند بهداشتی درمانی هستید یا اینکه با شخص بیمار زندگی می کنید، نیاز به تماس جسمی با فرد دچار آبله میمونی دارید، فرد مبتلا را تشویق کنید تا خود را ایزوله کند و در صورت امکان، هرگونه ضایعه پوستی را بپوشاند (مثلا با پوشیدن لباس روی بثورات). وقتی از نظر جسمی به آنها نزدیک هستید، آنها باید از ماسک طبی استفاده کنند، به خصوص اگر سرفه می کنند یا ضایعاتی در دهان خود دارند. شما هم باید ماسک بزنید، تا حد امکان از تماس پوست با پوست خودداری کرده و برای تماس مستقیم با ضایعات دستکش یکبار مصرف بپوشید.

✓ مرتبا دستان خود را با آب و صابون یا محلول دست حاوی الکل تمیز کنید، خصوصا پس از تماس با فرد مبتلا، لباسها، روتختی ها، حوله ها و سایر وسایل یا سطوحی که فرد مبتلا لمس کرده یا ممکن است دانه های پوستی یا ترشحات تنفسی آنها با این وسایل تماس داشته باشد را با آب گرم و مواد شوینده بشوئید.

آبله میمونی معمولا در کجا یافت می شود؟

ویروس آبله میمونی در مناطق غربی و مرکزی آفریقا جایی که جنگل های بارانی استوایی وجود دارد و حیواناتی که ممکن است حامل ویروس باشند زندگی می کند. گاهی مواردی از ابتلا به آبله میمونی در کشورهای دیگر به دنبال سفر از مناطقی که آبله میمونی بومی است شناسایی می شوند.



آبله میمونی چیست؟

آبله میمونی یک بیماری است که توسط ویروس آبله میمونی ایجاد می شود. این بیماری بین انسان و حیوان مشترک است، به این معنی که می تواند از حیوانات به انسان سرایت کند و همچنین از فردی به فرد دیگر منتقل شود.

علائم آبله میمونی چیست؟

علائم آبله میمونی معمولا شامل تب، سردرد شدید، دردهای عضلانی، کمردرد، سطح انرژی پائین، تورم گره های لنفی و دانه ها یا تاول های پوستی است. دانه های پوستی معمولا در عرض یک تا سه روز پس از شروع تب آشکار می شوند. تاول ها ممکن است صاف یا کمی برجسته باشند، با مایع شفاف یا زرد پر شده و سپس پوسته و خشک شده و بریزند.

چگونه می توانم از خود و دیگران در برابر آبله

میمونی محافظت کنم؟

اگر فکر می کنید علائمی دارید یا در تماس نزدیک با فردی مبتلا به آبله میمونی بوده اید، برای مشاوره، آزمایش و مراقبت های پزشکی با پزشک یا مراقب سلامت خود تماس بگیرید.